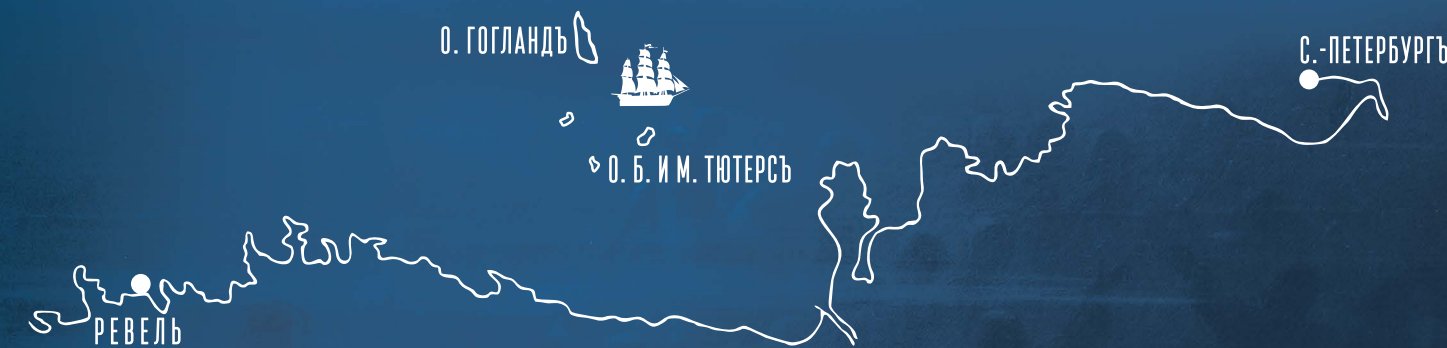


КАРТА
БАЛТИЙСКОГО МОРЯ СЪ ЗАЛИВАМИ
съ обозначен. мѣсть крушеній судовъ



«Лефорт». Возвращение балтийской легенды : каталог выставки / Центральный
военно-морской музей имени императора Петра Великого. — СПб. : ЦВММ, 2025. — 36 с. : ил.

Подписано в печать 16.10.2025 г.
Формат 84 x 108 ¹/₁₆
Бумага мелованная. Печать офсетная. Усл. печ. л. 3.78
Тираж 300 экз. Заказ № 25800

Центральный военно-морской музей имени императора Петра Великого
190121, Санкт-Петербург,
Большая Морская ул., д. 69а / пл. Труда, д. 5
www.navalmuseum.ru

Отпечатано в Издательско-полиграфической компании «НП-Принт»
Санкт-Петербург, наб. Обводного канала, д. 199-201, литера П, офис 45
www.npprint.com



КАТАЛОГ ВЫСТАВКИ
«ЛЕФОРТ»
ВОЗВРАЩЕНИЕ БАЛТИЙСКОЙ
ЛЕГЕНДЫ



Департамент культуры Министерства обороны Российской Федерации
Центральный военно-морской музей имени императора Петра Великого



«ЛЕФОРТ»

Возвращение балтийской
легенды

Санкт-Петербург
2025

УДК 629.13(470.23-25)«18»

ББК 39.47

Л53

ISBN 978-5-6054845-4-7

Выставка подготовлена под общим руководством директора
Центрального военно-морского музея имени императора Петра Великого
Р. Ш. Нехая

Печатается по решению Ученого совета ЦВММ

Кураторы выставки: *М. С. Олейник, С. Г. Горская*

Редактор *И. А. Медведева*

Дизайн выставки и каталога *Н. А. Шульженко*

Фотограф *Е. В. Аксенова*

В подготовке выставки участвовали
М. П. Алексеева, А. А. Андреева, Б. Ю. Артемьев, Н. Б. Балагуров, П. Д. Барсуков, С. Б. Беспалов, О. В. Биято, С. В. Василенко, С. Л. Васильева, Н. А. Венков, В. Н. Волобуев, О. О. Гармаш, И. В. Гладких, Е. В. Гремитских, В. К. Григоренко, А. В. Данилова, И. Б. Добакаров, С. А. Дыбкина, Т. М. Иванова, О. Г. Кацена, С. Д. Климовский, С. Г. Колованов, К. А. Коломиец, В. Б. Кузаков, О. А. Ламинская, Г. В. Лебедев, В. Е. Лукин, М. С. Матвеев, А. А. Морозов, Е. Ю. Мульгин, Н. Б. Мурахтанова, А. С. Небовская, Е. В. Овсянникова, О. В. Павлова, М. Н. Полухин, Е. В. Прокофьева, В. Ю. Сергеев, Б. Е. Смирнов, Е. Д. Собакарь, Е. В. Тюлепова, Ю. С. Хлопотов, А. Н. Чернавский, И. П. Чернявский, А. П. Чирков

Организаторы выражают благодарность
Российскому государственному архиву Военно-Морского Флота и лично Смирнову Валентину Георгиевичу
за предоставленные для выставки документы, президенту некоммерческого партнерства «Разведывательно-
водолазный клуб» Богданову Константину Робертовичу за предоставленные для выставки фото- и видеоконтент,
водолазное оборудование.

© Центральный военно-морской музей имени императора Петра Великого (ЦВММ)

На обложке: *И. К. Айвазовский. Гибель корабля «Лефорт», 1858 г. Фрагмент*

Приведенные в каталоге наименования произведений и сведения о них даны
в соответствии с официальной музейной документацией.

Все права защищены.

Использование опубликованных материалов возможно только с письменного разрешения
ФГБУ «ЦВММ» Минобороны России.



К ЧИТАТЕЛЮ

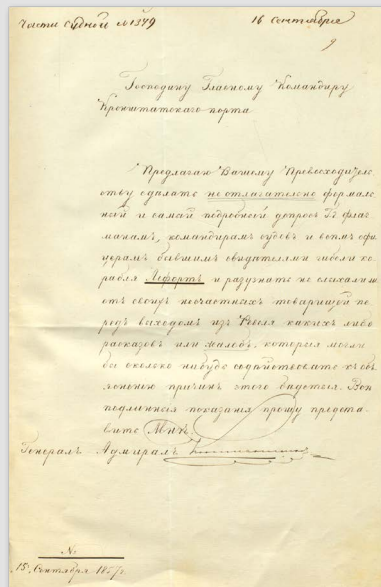
Выставка «"Лефорт". Возвращение балтийской легенды» является
своеобразной повестью об отношении человека и стихии. Траге-
дия корабля «Лефорт» стала одной из крупнейших в истории ко-
раблекрушений в мирное время, взбудоражив общество середины
XIX века.

Среди многочисленных морских пейзажей прославленного
художника Морского министерства И. К. Айвазовского выделяется
аллегорическая картина «Гибель корабля „Лефорт“». Современни-
ки называли мастера «повелителем бурь и штормов», и в этом про-
изведении в полной мере проявился его дар передавать величие
и драму морской стихии. В основе полотна — не столько пря-
мое повествование о катастрофе, сколько глубокий философский
и эпический замысел. Аллегоризм картины, исполненной в духе
романтизма, возвышает идеал и противопоставляет свет и тьму,
добро и зло, жизнь и смерть.

На выставке представлено более 50 экспонатов: модели парус-
ных кораблей, картины И. К. Айвазовского, К. В. Круговихина и со-
временных живописцев, инсталляции из якорей, пушек и канатов,
представляющие морское дно, а также видео- и фотодокументы,
рассказывающие о работе экспедиции, обнаружившей корабль
«Лефорт».

Выставка ««Лефорт». Возвращение балтийской легенды» отдает
дань памяти погибшим в крупнейшей в истории России катастро-
фе парусного корабля.

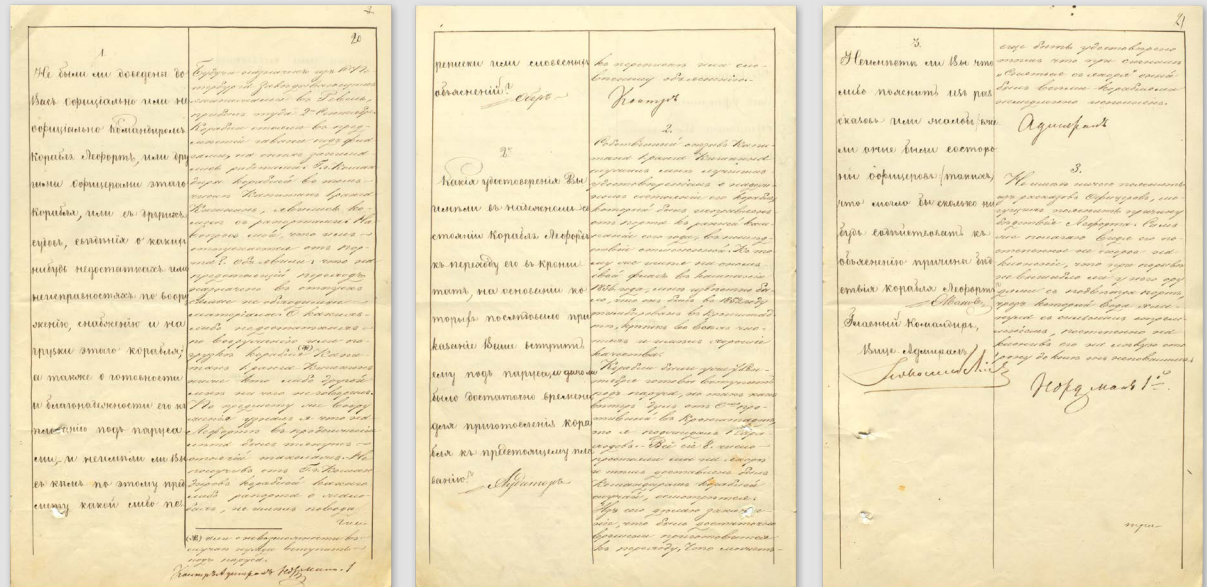
Р. Ш. Нехай, директор
Центрального военно-морского музея
имени императора Петра Великого



15 сентября 1857 г.

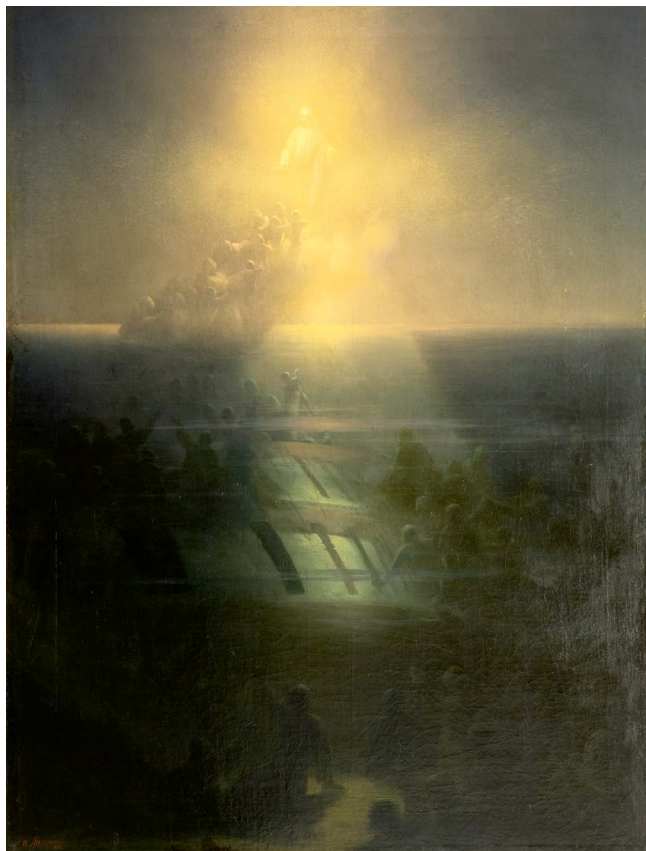
Предписание генерал-адмирала великого князя Константина Николаевича главному командиру Кронштадтского порта «...сделать неотлагательно формальный и самый подробный допрос господина флагманам, командирам судов и всем офицерам, бывшим свидетелями гибели корабля "Лефорт"...»

РГВМФ. Ф. 930. Оп. 4. Д. 221. Л. 9.

[illegible][illegible][illegible][illegible]

ФРАГМЕНТ ГАЗЕТЫ «САНКТ-ПЕТЕРБУРГСКИЕ ВЕДОМОСТИ», №202
ОТ 19 СЕНТЯБРЯ 1857 ГОДА:

«Гибель 84-х пушечного корабля “Лефорт”
(Сообщено по приказанию Морского министерства)
Провидению угодно было заставить меня быть очевидцем самого страшного явления в море — мгновенной гибели одного из кораблей моего отряда от причины неразгаданной.
В несколько минут 84-х пушечный линейный корабль, державшийся прекрасно в продолжение бурной, темной осенней ночи, под защитою высокого, гористого острова, был буквально, при рассвете дня, поглощен морем. Ни единый вопль, несмотря на то, что мы были около четырех кабельтовых от него под ветром, — не дошел до нас, и кажется, что по сей момент нет никого в живых, кто мог бы объяснить нам причину этого события».



ГИБЕЛЬ КОРАБЛЯ «ЛЕФОРТ»

(аллегорическое изображение)
Художник И. К. Айвазовский
Российская империя, 1858 г.

Иван Константинович Айвазовский, прославленный художник Морского министерства, создал картину, посвященную трагической гибели корабля «Лефорт». Современники называли мастера «повелителем бурь и штормов», и в этом произведении в полной мере проявился его дар передавать величие и драму морской стихии. Среди многочисленных морских пейзажей Айвазовского выделяется аллегорическая картина «Гибель корабля „Лефорт“». В ее основе — не столько прямое повествование о катастрофе, сколько глубокий философский и эпический за-

мысел. Художник изображает вертикальный срез темно-зеленой морской бездны, в центре которой покоится затонувший корабль. По сторонам видны фигуры людей с воздетыми руками. Они стремятся к свету, нисходящему с небес, где Христос принимает души погибших. В живописи образ корабля, бороздящего волны, традиционно символизирует путь человеческой жизни. Аллегоризм картины, исполненной в духе романтизма, возвышает идеал и противопоставляет свет и тьму, добро и зло, жизнь и смерть.



МОДЕЛЬ 84-ПУШЕЧНОГО КОРАБЛЯ «ИМПЕРАТРИЦА АЛЕКСАНДРА», 1827 г.

1833 г.

Парусный линейный корабль Балтийского флота «Императрица Александра», названный в честь супруги Николая I, стал первым из восьми кораблей одноименного типа. Относясь к 84-пушечным кораблям, суда этого класса фактически несли до 96 орудий. Модель корабля была изготовлена в 1833 году под руководством полковника Корпуса корабельных инженеров А. А. Попова, строителя оригинального судна.

Она предназначалась в качестве пасхального подарка великому князю Константину Николаевичу. В 1892 году модель была передана в Морской музей из Мраморного дворца вдовой великого князя, великой княгиней Александрой Иосифовной, и их сыном, великим князем Константином Константиновичем, вместе с двенадцатью другими корабельными моделями.

На протяжении XIX века на Балтийском море потерпели крушение множество торговых судов и военных кораблей. Помимо трагедии «Лефорта» история Балтийского флота знает гибель линейного корабля «Ингерманланд», винтового фрегата «Олег», броненосной башенной лодки «Русалка» и эскадренного броненосца «Гангут».

«Ингерманланд»

74-пушечный корабль «Ингерманланд» был заложен 30 августа 1840 года на стапеле Соломбальской верфи в Архангельске и после спуска на воду 24 мая 1842 года вошел в состав Балтийского флота. «Ингерманланд» стал четвертым кораблем в истории отечественного флота, носившим это имя. Он относился к большой серии 74-пушечных кораблей типа «Иезекииль», строившихся в Архангельске и Санкт-Петербурге. Линейный корабль прослужил всего лишь несколько месяцев. 30 августа 1842 года, попав в сильный шторм в проливе Скагеррак у берегов Норвегии, «Ингерманланд» выскочил на камни и разбился. На нем находилось около девятистот человек, в том числе пассажиры. В результате катастрофы погибли 389 человек (20 офицеров, 341 нижний чин, 21 женщина, 7 детей). Кораблекрушение «Ингерманланда» отразили в своем творчестве художники И. К. Айвазовский и К. В. Круговихин.

«Олег»

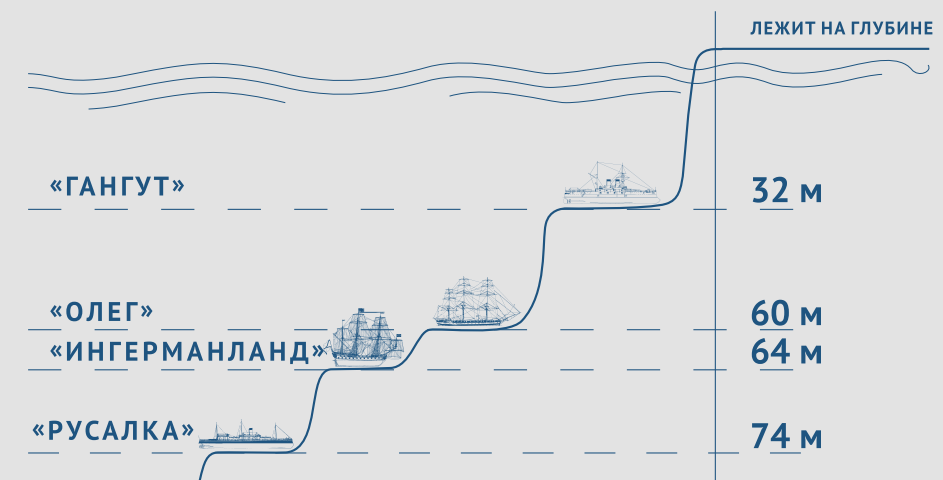
Строительство винтового фрегата «Олег», во многом однотипного фрегату «Александр Невский», шло в Кронштадте в 1858–1860 годах. На протяжении своей службы он участвовал в плаваниях по Средиземному морю и Балтике. 3 августа 1869 года Практическая эскадра под командованием вице-адмирала Г. И. Бутакова, состоявшая из броненосного фрегата «Петропавловск» (флагман), броненосных батарей «Кремль» и «Первенец», фрегатов «Олег», «Пересвет» и корвета «Витязь», отрабатывала элементы совместного маневрирования у острова Гогланд. Во время очередного маневра по перестроению батарея «Кремль» нанесла таранный удар фрегату «Олег», который в течение 15 минут затонул. Из экипажа в 545 человек погибло 16 моряков. В 2002 году специалисты Центра подводных исследований РГО обнаружили фрегат «Олег» на глубине около 60 м.

«Русалка»

Броненосная башенная лодка «Русалка» была заложена в 1866 году на Галерном островке в Санкт-Петербурге. Через год состоялся торжественный спуск на воду, а в 1868 году корабль вошел в состав Балтийского флота. В летнюю кампанию 1869 года на «Русалке» служил С. О. Макаров. 7 сентября 1893 года броненосец «Русалка» должен был перейти из Ревеля в Гельсингфорс. Корабль затонул со всем экипажем на полпути, не дойдя до места назначения. «Русалку» пытались отыскать сразу после крушения, затем несколько попыток предприняли в 1930-е годы. В июле 2003 года корабль был обнаружен. Его корпус находится в вертикальном положении на глубине 74 м, кормой вверх, наполовину погруженный в ил, в 25 км южнее Хельсинки.

«Гангут»

Эскадренный броненосец «Гангут» был построен на Новом адмиралтействе в Санкт-Петербурге. Корабль вошел в состав Балтийского флота в 1894 году. На протяжении 1895 года «Гангут» находился в плавании в Финском заливе и Балтийском море в составе Практической эскадры. 12 июня 1897 года после окончания артиллерийских учебных стрельб броненосец «Гангут» от удара о подводную скалу затонул на Транзундском рейде в Выборгском заливе. Экипаж удалось спасти. До сегодняшнего дня корпус корабля находится на глубине около 32 м. В экспозиции музея можно увидеть кормовое украшение в виде двуглавого орла эскадренного броненосца «Гангут».





КРУШЕНИЕ КОРАБЛЯ «ИНГЕРМАНЛАНД» 30 АВГУСТА 1842 г. У БЕРЕГОВ НОРВЕГИИ

Художник К. В. Круговихин
Российская империя
1843 г.

Гибель линейного корабля «Ингерманланд» в проливе Скагеррак в сентябре 1842 года — один из самых трагичных эпизодов в истории русского парусного флота. О том, что довелось пережить экипажу и пассажирам «Ингерманланда», свидетельствуют воспоминания лейтенанта Александра Ивановича Дергачева, опубликованные в «Морском сборнике» (1875 г., № 3).

«...На барказе находилось много мертвых тел под банкками, а между живыми были командир корабля, доктор Сакович и капитан-лейтенант Истомин, из которых я с помощью Корнилова и Гусева вытащил на ют первых двух, а капитан-лейтенанта Истомина волною сбросило под ют и барказом, прижав к бимсу, раздавило. Потом мы вытащили на ют мичмана Головачева с переломленной ногою и положили у бизань-мачты, но волною его унесло в круглый ютовый люк, в капитанскую каюту, а потом выбросило за борт.

Затем я с мастером Григорьевым вытащили жену лейтенанта Сверчкова, которой планширем переломило спину во время нахождения ее в барказе, а дочь полковника Борисова в это время находясь также на барказе, зацепилась косою за уключину, и ее волною бросило через борт барказа, разрезало живот о железную уключину, и она повисла на косе; младшая 16-летняя сестра ее в это время карабкалась по бизань-штагу на крьюйс-марс, но, оборвавшись, упала на шканцы в воду, где унтер-офицер Немудрый, плававший на люке, поймал ее и стал спасать, но обломком корабля ушибло ее так сильно, что он принужден был выпустить из рук, и она исчезла в шканечный люк.

Жена же капитана корабля находилась на левой стороне шкафута, держась на плавающей



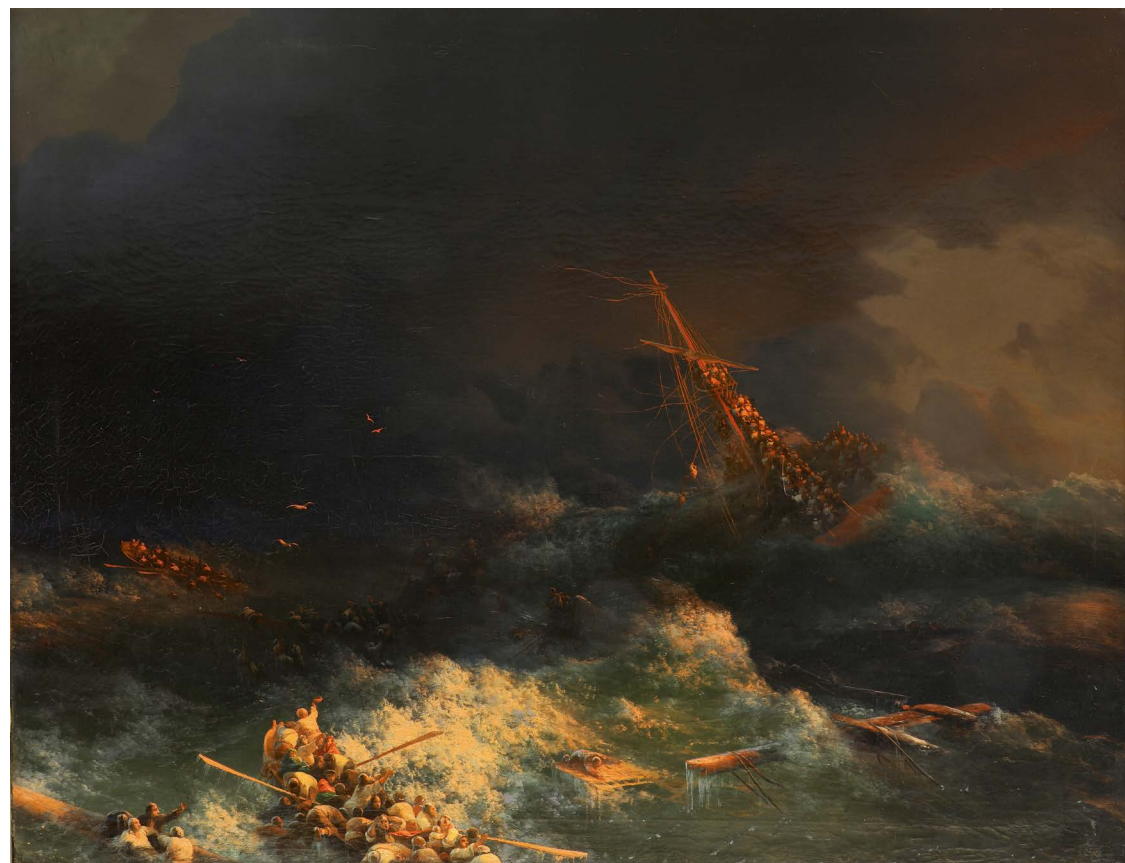
ИМПЕРАТОР НИКОЛАЙ I

Неизвестный художник
Российская империя. XIX в.

На заключении суда о гибели корабля «Ингерманланд», представленном Николаю I, император написал: «Объявить капитану, что я его не виню в потере корабля; а офицерам и нижним чинам, что я совершенно доволен их поведением во время сего несчастья».

запасной стеньге в одном нижнем белье; она просила о помощи, и унтер-офицер Панфилов, спасаясь сам, перенес ее на бак. Горничную ее девушку смыло с ростер и понесло по волнам, надувши юбки, как шар, и она никак не могла ухватиться за что-нибудь плавающее вокруг корабля, кричала о помощи, которую не было возможности подать, потому что каждый в эту минуту думал, как бы удержаться самому. И она через несколько времени исчезла в волнах, а может быть, ее схватили касатки, так как их множество плавало кругом корабля и даже у самого борта.

Эти сцены происходили на моих глазах...»



КРУШЕНИЕ КОРАБЛЯ «ИНГЕРМАНЛАНД»
В СКАГЕРРАКЕ В НОЧЬ НА 31 АВГУСТА 1842 г.

Художник И. К. Айвазовский
Российская империя
1860-е гг.



МОДЕЛЬ 74-ПУШЕЧНОГО КОРАБЛЯ
«ИНГЕРМАНЛАНД», 1842 г.

1840-е гг.

Модель корабля была изготовлена по повелению императора Николая I в память о гибели судна и в знак скорби по погибшим. Впоследствии она находилась в Мраморном дворце в коллекции генерал-адмирала великого князя Константина Николаевича, а после его смерти, в 1893 году, была

передана в Музей Морского корпуса. После расформирования музея в 1925 году модель поступила в собрание Центрального военно-морского музея, где хранится и поныне — как напоминание о доблести, верности долгу и трагической судьбе корабля, павшего перед лицом стихии.



КРУШЕНИЕ КОРАБЛЯ «ИНГЕРМАНЛАНД» У БЕРЕГОВ НОРВЕГИИ 30 АВГУСТА 1842 г.

Литограф Шмидт
Российская империя
XIX в.



КРУШЕНИЕ КОРАБЛЯ «ИНГЕРМАНЛАНД» У БЕРЕГОВ НОРВЕГИИ 30.08.1842 г.

Литограф Краузольт
Российская империя, середина XIX в.



КРУШЕНИЕ 74-ПУШЕЧНОГО КОРАБЛЯ «ИНГЕРМАНЛАНД». 1842 г.

Литограф Краузольт, художник К. В. Круговихин
Российская империя, середина XIX в.

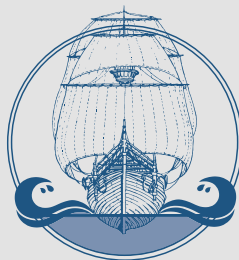
Было рассмотрено несколько вариантов гибели линейного корабля «Лефорт»,
но официального вердикта не вынесено.
Возможно, корабль погиб при стечении нескольких обстоятельств.

РАССМОТРИТЕ НЕСКОЛЬКО ВЕРОЯТНЫХ ПРИЧИН КОРАБЛЕКРУШЕНИЯ:



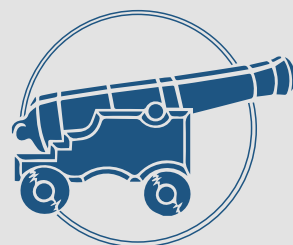
ПОГОДНЫЕ УСЛОВИЯ

Корабль мог затонуть в шторм из-за мощных волн и сильного ветра. Он мог получить повреждения в корпусе, и через них пошла вода внутрь. Также судно могло потерять управление и накрениться (наклониться набок) при ударе волны



НЕДОГРУЗ КОРАБЛЯ

При сильном ветре корабль мог затонуть из-за недогруза и малого водоизмещения. Водоизмещение корабля — это масса объема воды, вытесняемой подводной частью его корпуса



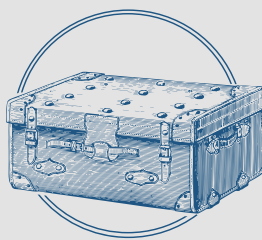
Артиллерийские орудия

Артиллерийское орудие при слабом креплении могло пробить корпус корабля



СОСТОЯНИЕ КОРПУСА

Из-за длительной службы корабля или перевозки больших тяжестей со временем в корпусе могли появиться течи и пробоины



НЕПРАВИЛЬНО РАСПОЛОЖЕННЫЙ ГРУЗ

Неправильно размещенный груз (багаж семейств экипажа, провизия, балласт и прочее) мог вызвать резкий крен корпуса корабля